

Procédure pour le téléchargement sur clé USB

Certaines bases ou revues électroniques permettent de sauvegarder des données sur une clé USB.

1. Vérifier que l'enregistrement est possible pour votre base.

→ Lire les consignes d'utilisation à l'écran ou demander au service des renseignements.

2. Insérer la clé USB avant l'ouverture de la base.

3. Sélectionner les notices à enregistrer selon la procédure propre à la base.

→ Consulter si nécessaire le menu d'aide proposé par la base ou les modes d'emploi de la BNU.

4. La procédure d'enregistrement peut varier d'une base à l'autre.

Cliquer sur le bouton « **Export** », « **Enregistrer** », « **Save** » ou « **Download** », ou encore sur l'icône « **disquette** » proposée par l'interface de la base.

Une boîte de dialogue s'ouvre : cliquer sur « **Enregistrer** ».

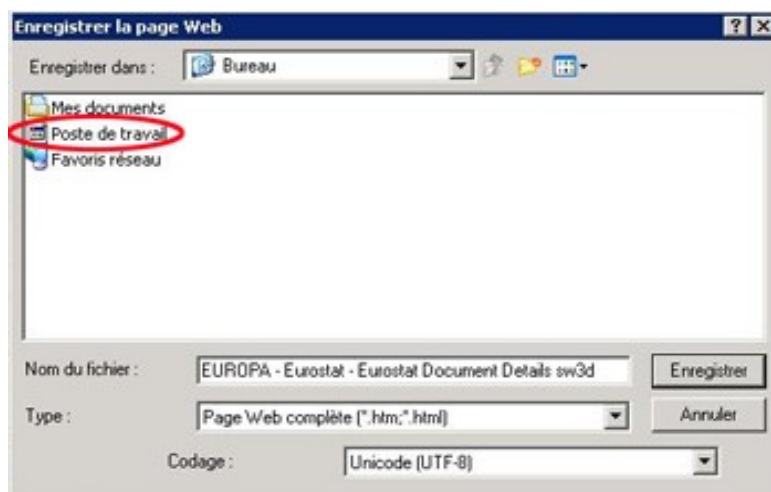
Quelques cas particuliers

-Pas de bouton « Export » dans l'interface de la base de données (c'est le cas de beaucoup de sites web)
→ **clic droit** avec la souris, puis « **Enregistrer sous** ».

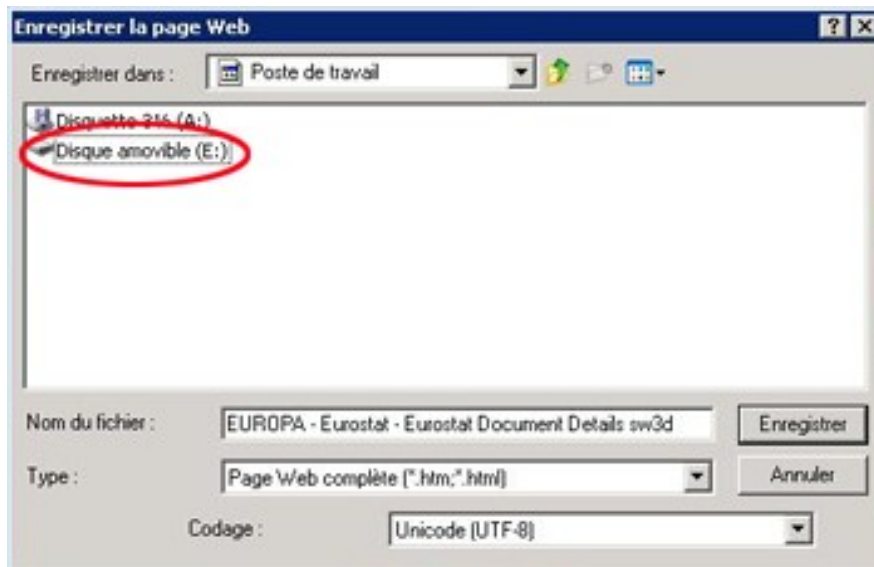
-La base propose un **envoi du fichier par mail**. Cela fonctionne très bien.
(Ex : certaines bases de *Brepols*, *Factiva*.)

5. Sélectionner le support (la suite de la procédure est commune à tous les cas de figure).

-Double cliquer sur « **Poste de travail** ».



-Double-cliquer ensuite sur « **Disque amovible** » (**E:** ou **F:** pour une clé U3) ».

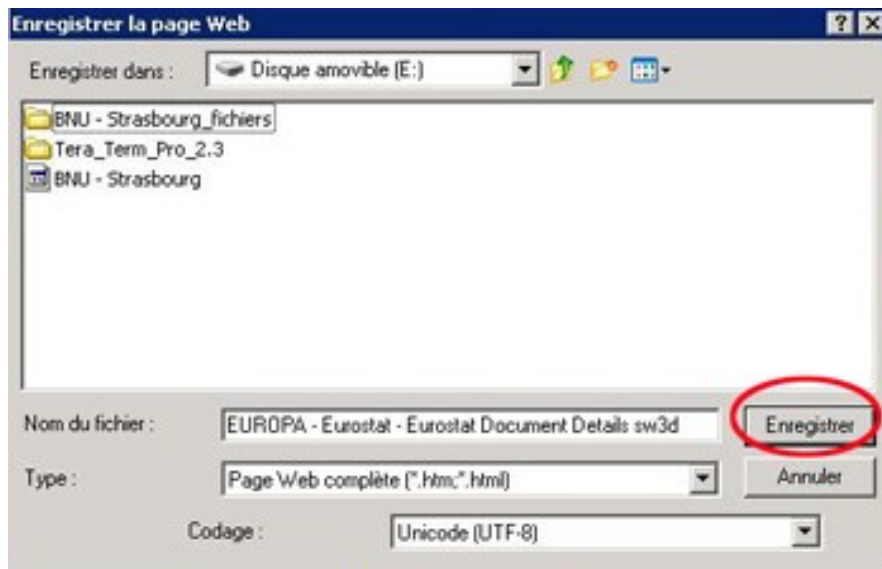


-Il est conseillé de ne pas modifier le format du fichier.
(En général **.txt** ou **.html**, parfois **PdF**.)

Cas particuliers :

- Dans *Francis*, les fichiers sont par défaut au format **.dat**. Il est conseillé de remplacer le format par **.txt**. Une autre solution est d'utiliser ensuite *Notepad* pour ouvrir le fichier.
- Dans *JStor*, on peut choisir entre deux formats **PdF** (haute ou basse qualité). Pour éviter que les fichiers ne soient trop gros, choisir la définition basse.
- Pour tous les fichiers PdF, ne pas cliquer sur « Fichier » / « Enregistrer » dans la barre de menu d'Internet Explorer, mais sur **le lien proposé par l'interface propre à la base ou par Adobe Reader** (bouton « **Enregistrer** » ou « **Download** » visible dans le document affiché).

-Cliquer enfin sur le bouton « **Enregistrer** ».



Le fichier est enregistré sur votre clé USB.

6. Ne retirer la clé USB qu'après vous être déconnecté du poste.

→ Clic sur « **Déconnexion** » dans la barre de menu.

*Pour enregistrer sur **disquette**, les seules différences sont les suivantes :*

- Il n'est pas obligatoire d'insérer la disquette avant d'ouvrir la base, ni de se déconnecter avant de l'ôter.
- Le support à sélectionner n'est pas **E:**, mais **A:**.
- La capacité est nettement plus petite que celle d'une clé USB. On ne pourra donc pas télécharger beaucoup d'articles s'ils sont au format **HTML** ou **PdF**.