

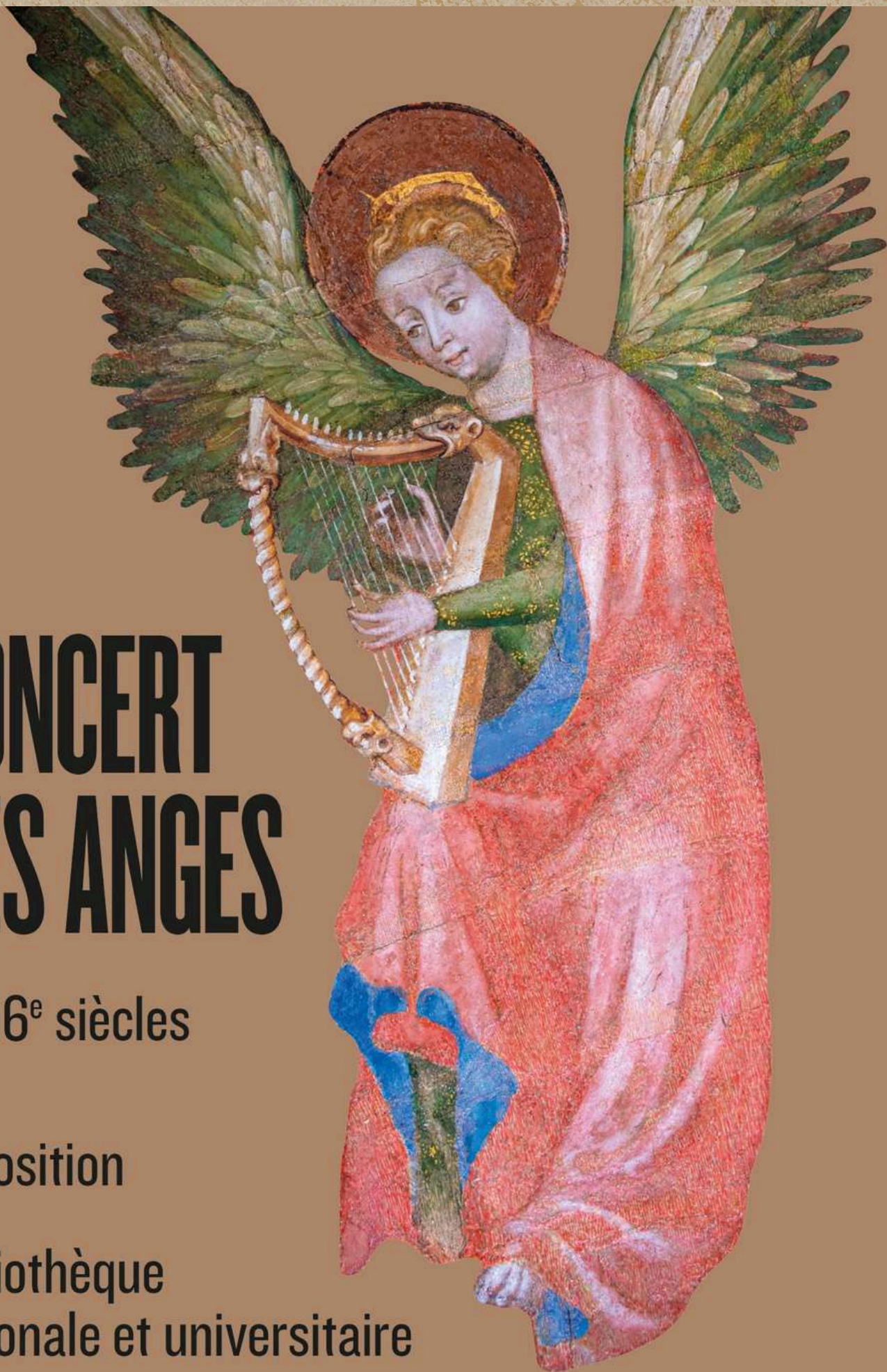
19.
09
—
21.
12

LE CONCERT DES ANGES

14^e-16^e siècles

—
Exposition

Bibliothèque
nationale et universitaire



bnu
strasbourg

6, place de la République
67000 Strasbourg

MINISTÈRE
DE L'ÉDUCATION
NATIONALE
ET DE LA RECHERCHE

PRÉFET
DU BAS-RHIN

GrandEst

Strasbourg.eu

UNIVERSITÉ
DE STRASBOURG

UNIVERSITÉ
DE STRASBOURG

UNIVERSITÉ
DE STRASBOURG

DNA

Obnu

La Fondation
de la Bibliothèque
nationale et universitaire
de Strasbourg

UNIVERSITÉ
DE STRASBOURG

UNIVERSITÉ
DE STRASBOURG

UNIVERSITÉ
DE STRASBOURG

Itemm

Chère visiteuse, cher visiteur,

La BNU est très heureuse de vous accueillir dans sa nouvelle exposition, le Concert des Anges. A la fin du Moyen Âge, entre le 14e et le 16e, un motif se développe sur les murs des églises, des chapelles et des riches demeures. C'est celui des anges musiciens. Peintres et sculpteurs rivalisent de beauté et de précision pour représenter des anges jouant les instruments de cette époque ou donnant de la voix dans des hymnes religieux.

Suivez les anges musiciens et ouvrez une fenêtre sur le monde du Moyen Âge, un monde de couleurs, de lumières et de musique !

Nous vous proposons quatre thématiques pour parcourir l'exposition à votre rythme et au gré de vos envies et nous vous souhaitons de faire de belles découvertes !



Tournai (Belgique),
église Saint-Jacques, 1405.

**Un monde
d'images**

**Un monde
gothique
p. 4**

**Un monde
coloré
p. 5**

**Peindre la
musique
p. 6**

**Un monde
de musique**

**Ecrire la
musique
p. 7**

**Jouer la
musique
p. 8**

**Ecouter la
musique
p. 11**

**Un monde
religieux**

**Messagers
et modèles
p. 12**

**Symphonia
angelorum
p. 15**

**Un monde
redécouvert**

**Luthier
archéologue
p. 14**

Un monde gothique

L'exposition présente plusieurs œuvres du style gothique. L'art gothique s'épanouit en Europe dans les derniers siècles du Moyen Âge, entre le XIIe et le XVIe siècle. Il est reconnaissable à travers quelques éléments caractéristiques.

Découvrez-les en observant attentivement cette peinture murale présentée dans l'exposition.



L'arc en ogive, en architecture

Redessinez cet arc dans le cercle et décrivez-le.

L'équanimité dans les expressions du visage

Observez ce visage et proposez votre définition "d'équanimité".

La silhouette élancée des personnages peints ou sculptés

Retrouvez dans l'exposition une autre figure, peinte ou sculptée, typique de l'art gothique et présentez-la :

Titre :

Nature :

Date :

Auteur :

Source :

La finesse des drapés, peints ou sculptés

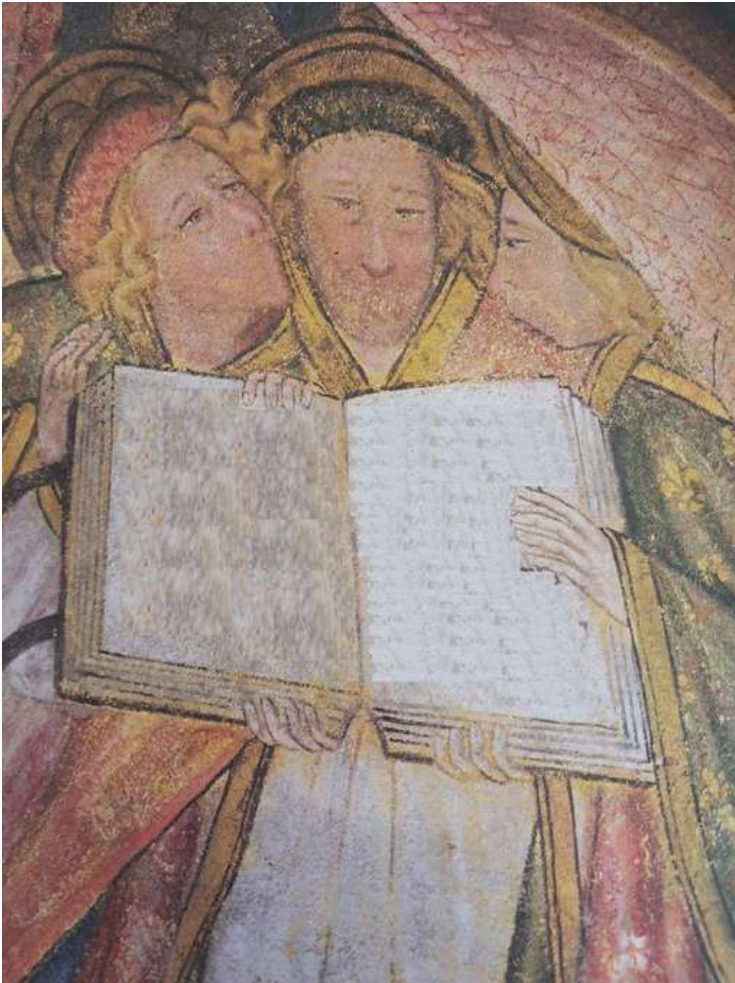
Redessinez-les dans le cercle.

Peindre la musique

Si vous visitez seul(e) l'exposition avec votre classe, plusieurs salles pourraient vous paraître bien silencieuses. Pourtant, à y regarder de plus près, les murs sont couverts de musiques et de chants. **Comment les peintres du Moyen Âge ont-ils cherché à représenter la musique et à rendre leurs images sonores ?**

Pour le découvrir, retrouvez la peinture murale ci-dessous.

Décrivez les visages des anges et ce qui est inscrit sur les pages de leur livre.



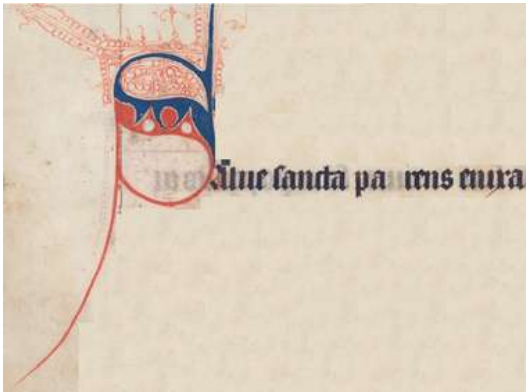
Saint-Bonnet-le-Château,
chapelle basse de la collégiale
vers 1416-1417.

*Nos voisins du Musée Tomi Ungerer
pourraient vous donner des indices...*

Tremolo, de Tomi Ungerer, 1998.



La BNU conserve de très nombreux ouvrages de musique et notamment des partitions datant du Moyen Âge. La manière d'écrire la musique n'est alors pas tout à fait la même que celles que des partitions contemporaines. Mais certains de leurs éléments sont déjà présents dès le XIV^e siècle.



Retrouvez le manuscrit qui porte la phrase ci-contre et observez la partition qui y est notée.

Entourez sur la partition moderne ci-dessous toutes les différences que vous constatez entre partition médiévale et partition actuelle.

"Salve sancta parens" (Introït)
BNU, Ms.2.942
Basse-Saxe (actuelle Allemagne), XV^e siècle.

Salve Sancta Parens

Gregoriano

♩ = 80

1 Gm Eb Gm Bb Gm
Sa-a-a-al-ve, Sanc-ta-a Pa-a-a-a-rens, e-e-ní-i-xa pu-ér-pe-ra-a-a-a

2 Eb D Gm Bb Gm Eb F Cm
a Ré-é-é-é-ge-em, qui-i caé-lum te-e-rá-á-á-á-ám-que-e ré-é-é-é-

3 Dm F Eb Gm Gm/F Eb D
é-é-é-gi-it i-in saé-cu-u-la sae-e-e-cu-u-u-u-ló-ó-ó-ó-ru-

Vous pouvez également décrire ces différences sur les lignes ci-dessous.

Jouer la musique

Les peintures médiévales offrent un panorama très large et très précis des instruments du Moyen Âge. **Parcourez cette diversité instrumentale en retrouvant le nom des instruments ci-dessous et redonnez son instrument à chaque ange en notant le bon numéro dans le bon cercle blanc.**

1. _____



2. _____



3. _____



4. _____



5. _____



6. _____



7. _____



8. _____



9. _____

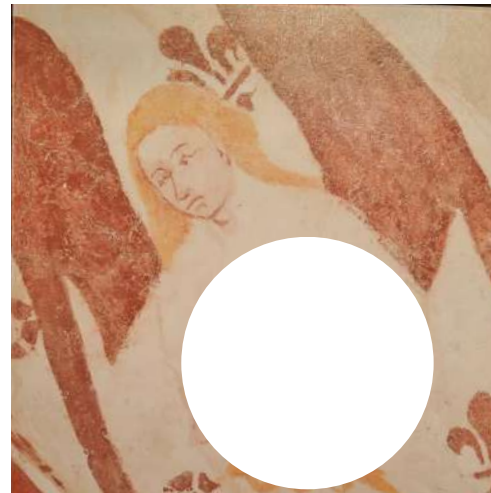
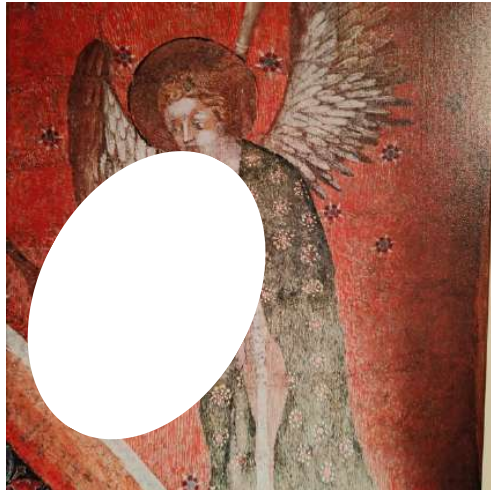
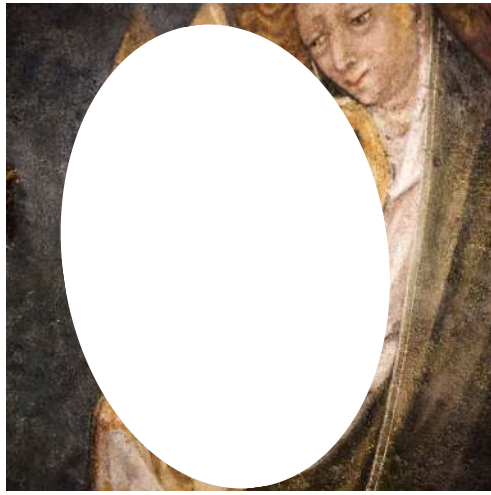


10. _____



11. _____





Messagers et modèles

Dans l'univers très pieux de l'Europe chrétienne de la fin du Moyen Âge, le thème des anges musiciens rencontre un grand succès. Les artistes représentent visuellement les interventions des anges racontées dans la Bible. Aux seigneurs et aux religieux qui leur commandent des œuvres, les artistes présentent les anges musiciens comme des modèles pour se rapprocher du divin.

Les anges musiciens, comme annonciateurs du retour de Jésus et du Jugement Dernier

“La grande trompette sonnera et il enverra les anges aux quatre coins de la Terre : ils rassembleront ceux qu’il a choisis, d’un bout du monde à l’autre.”

extrait de *l'évangile selon Matthieu*, 24, 31, Ier siècle

Les anges musiciens, comme instruments de l'Apocalypse

“Puis je vis les sept anges qui se tiennent devant Dieu ; on leur donna sept trompettes. (...) Les sept anges qui tenaient les sept trompettes se préparèrent à en sonner. [*Quatre anges sonnent leurs trompettes chacun leur tour et d'immenses catastrophes se produisent après chaque sonnerie.*] (...) Je regardai encore, et j’entendis un aigle qui volait très haut dans les airs proclamer d’une voix forte : (...) “Malheur aux habitants de la Terre quand les trois autres anges vont faire retentir le son de leurs trompettes.”

extrait de *l'Apocalypse*, 8, 2-13, XIIIe siècle

Choisissez dans l'exposition une œuvre qui pourrait illustrer ces extraits de la Bible et présentez-la rapidement.

Nature :

Description : _____

Date :

Source :

**Les anges musiciens,
comme passeurs entre le Terre et le Ciel**

“Lorsque le Seigneur voulut rappeler à lui saint Nicolas, celui-ci le pria de lui envoyer ses anges ; et, en voyant venir les anges, il baissa la tête et récita le psaume : *In te, Domine, speravi*, etc. Puis il rendit l’âme au bruit d’une musique céleste.”

extrait de *la Légende Dorée*, Jacques de Voragine, XIIIe siècle

**Les anges musiciens,
comme modèles pour célébrer Marie, la mère de Jésus**

“Jésus arriva avec la légion des anges (...) et toute cette troupe sainte, rangée devant le trône de Marie, se mit à chanter des cantiques de louanges. (...) Et toute la troupe sainte chanta doucement les louanges de Marie. Après quoi Marie elle-même chanta (...). Et des anges (...) chant[ai]ent aussi, et remplissant la Terre de sons merveilleux.”

extrait de *la Légende Dorée*, Jacques de Voragine, XIIIe siècle

Retrouvez dans l’exposition deux images d’anges musiciens qui pourraient illustrer ces extraits de *la Légende Dorée* et présentez-les rapidement.

Image n°1

Nature :

Date :

Auteur :

Source :

Description : _____

Image n°2

Nature :

Date :

Auteur :

Source :

Description : _____

Symphonia angelorum

Sous les partitions exposées sont notées les paroles des chants et des prières entonnés lors de messes et de fêtes religieuses. Elles peuvent nous sembler difficiles à lire car nous ne sommes plus habitués à la graphie médiévale.

Nous vous invitons donc à un petit exercice de paléographie*.



Retrouvez ce document au début de l'exposition.



“Salve sancta parens” (Introït)

BNU, Ms.2.949

Allemagne, fin XVe siècle / début XVIe siècle.

Essayez de “transcrire” ce manuscrit latin,

c’est-à-dire de recopier les phrases, les mots voire les lettres que vous reconnaissez.

* la paléographie, c’est la science qui étudie les écritures anciennes, leurs origines et leurs modifications au cours du temps.

Symphonia angelorum

Certains mots de ce document en latin vous font peut-être penser à des mots que vous connaissez. C'est normal, le latin est une des langues à l'origine du français. Par exemple, le premier mot **pater, patri, m** a donné en français le mot **père** et a engendré le terme **patria** qui désigne la patrie.

Associez chacun de ses dérivés de **pater** à leur définition : *pater familias*, apatride, patriarche, rapatrier, patronyme, paternité, patriotisme.

- Nom de famille commun à tous les descendants d'un même ancêtre.

- Attachement profond à la patrie. _____

- Chef de famille âgé et très respecté. _____

- Personne dépourvue de nationalité légale. _____

- Fait d'être père. _____

- Faire rentrer dans le pays d'origine. _____

- Expression latine désignant le chef de famille. _____

De la même manière, essayez de trouver des dérivés de deux autres mots présents dans la partition : **filius** (le fils) et **gloria** (la gloire) :

Pour aller plus loin

Deux vidéos pour en savoir plus sur l'art gothique et ne plus le confondre avec l'art roman, l'autre style artistique majeur du Moyen Âge.

Sources : Canopé et le Centre des Monuments Nationaux



Le musée du Louvre-Lens, en partenariat avec le musée des Beaux-Arts de Strasbourg, propose jusqu'au 26 janvier 2026 une exposition dédiée à l'art gothique et à ses échos jusque dans une culture très contemporaine. C'est l'exposition *Gothiques*, avec toute l'importance du pluriel.



Avec cette vidéo de France Musique, l'histoire des notes et des partitions n'aura plus de secret pour vous.



Cette deuxième vidéo de France Musique vous résumera toute l'histoire de la musique européenne et occidentale en une dizaine de minutes. Des explications menées tambour battant !

